

BILANCIO SOCIALE 2020



SAMOT RAGUSA ONLUS

Società per l'Assistenza al Malato Oncologico Terminale Onlus

Codice Fiscale/Partita Iva n. 01168400883
Repertorio Economico Amministrativo n. RG-123394

SEDE LEGALE E OPERATIVA:

Via Mariano Rumor, 10 - 97100 Ragusa
Tel. 0932 227901

ALTRE SEDI OPERATIVE:

Viale Santa Panagia, 141 scala E - 96100 Siracusa
Tel. 0931 759822

Via Orti, 118 - 91100 Trapani
Tel. 0923 593571

<https://www.samot.org>

SOMMARIO

1. BILANCIO SOCIALE	3
2. MISSIONE E VALORI	4
3. GOVERNANCE E ORGANIZZAZIONE	8
4. SERVIZI	15
5. INNOVAZIONE	24
6. RICERCA	26
7. FORMAZIONE	27
8. COMUNICAZIONE E DIVULGAZIONE	28
9. AFFILIAZIONI	29
10. VALUTAZIONE DEI SERVIZI	30
11. VALORE ECONOMICO GENERATO E DISTRIBUITO	33

1. BILANCIO SOCIALE

La redazione di questo Bilancio Sociale fornisce una visione di sintesi delle scelte operate da SAMOT Ragusa Onlus nel corso dell'anno 2020, integrando le informazioni sul risultato economico e finanziario con una puntuale rendicontazione dei risultati raggiunti in relazione agli obiettivi strategici dell'organizzazione.

Il Bilancio Sociale consente una migliore conoscenza e valutazione del lavoro svolto e individua la cornice all'interno della quale proiettare gli obiettivi strategici, per continuare a crescere anche nei prossimi anni.

La stesura del documento è il risultato di un lavoro collettivo, coordinato dal Consiglio di Amministrazione, che ha coinvolto attivamente tutti i responsabili dei diversi servizi e gli operatori delle tre sedi operative di Ragusa, Siracusa e Trapani.

Le informazioni inserite fanno riferimento al periodo 01/01/2020 - 31/12/2020 e costituiscono una rendicontazione complessiva delle attività e dei risultati sociali ed economici raggiunti, nonché un'occasione per verificare responsabilità e impegni nei confronti di soci, dipendenti e, in generale, di tutti gli *stakeholders*.

Il Bilancio Sociale 2020 viene sottoposto all'approvazione dei competenti organi sociali. Nella stesura del documento, ci siamo posti l'obiettivo di:

- elaborare un Bilancio Sociale che rappresenti, in modo trasparente, tutti gli aspetti economici e gestionali che hanno caratterizzato il 2020;
- raccontare come e in che misura SAMOT Ragusa Onlus stia perseguendo la propria missione, dando conto delle attività svolte e dei risultati sociali ed economici conseguiti;
- stimolare buone pratiche finalizzate a definire efficaci processi e strumenti di monitoraggio e valutazione dei risultati raggiunti, a beneficio di una gestione più efficace e coerente.

Questo Bilancio Sociale è stato predisposto nel rispetto dell'art. 9 del D. Lgs. 03 luglio 2017 n. 112 dal titolo "*Revisione della disciplina in materia di impresa sociale*" e del Decreto del Ministero dello Sviluppo Economico del 04 luglio 2019 dal titolo "*Adozione delle Linee guida per la redazione del bilancio sociale degli enti del Terzo settore*".

2. MISSIONE E VALORI

2.1 Le cure palliative

Secondo la definizione fornita dall'*International Association for Hospice & Palliative Care (IAHPC)*, le cure palliative sono la cura olistica attiva di individui di tutte le età con gravi sofferenze legate alla salute a causa di gravi malattie, e in particolare, di quelli prossimi alla fine della vita. Sono finalizzate a migliorare la qualità della vita dei pazienti, delle loro famiglie e dei loro *caregiver*.

Includono la prevenzione, l'identificazione precoce, la valutazione completa e la gestione dei problemi fisici, inclusi il dolore e altri sintomi dolorosi, il disagio psicologico, il disagio spirituale e i bisogni sociali, aiutando la persona ammalata e il suo nucleo familiare ad affrontare con dignità, competenza medica e calore umano questo percorso.

Focalizzate quindi sul sollievo dal dolore, devono essere gratuite, senza limiti di età e di reddito, tempestive e applicabili a tutti i pazienti indipendentemente dalla prognosi.

In Italia, il diritto inviolabile di accesso alle cure palliative è sancito dalla Legge 15 marzo 2010 n. 38 concernente "*Disposizioni per garantire l'accesso alle cure palliative e alla terapia del dolore*", che all'art. 1 tutela il diritto del cittadino ad accedere alle cure palliative e alla terapia del dolore nell'ambito dei Livelli Essenziali di Assistenza (LEA), al fine di assicurare il rispetto della dignità e dell'autonomia della persona umana, il bisogno di salute, l'equità nell'accesso all'assistenza, la qualità delle cure e la loro appropriatezza riguardo alle specifiche esigenze.

Nonostante l'istituzionalizzazione delle cure palliative, l'ultimo *Rapporto al Parlamento* sullo stato di attuazione della Legge 38/2010, pubblicato nel 2019 e riferito agli anni 2015-17, evidenzia il persistere di alcune criticità:

- il mancato sviluppo, da parte di alcune Regioni, delle reti locali di cure palliative, con una prevalenza di mortalità in ospedale, a testimonianza dell'insufficiente sviluppo delle alternative offerte dalle reti locali di cure palliative;
- la presenza di forti disomogeneità regionali nei percorsi assistenziali di presa in carico del paziente con bisogni di cure palliative e nell'offerta formativa per gli operatori sanitari.

Le difficoltà di accesso alle cure palliative rappresentano un dato comune anche a livello internazionale. Nel mondo, ogni anno, circa 40 milioni di persone necessitano di cure palliative ma è solo il 14% di queste a riceverle.

Secondo il rapporto *"Il bisogno di cure palliative"* pubblicato dal gruppo di lavoro SICP e FCP *"Complessità e Reti di Cure Palliative"*, si stima che in Italia muoiano ogni anno fra le 450 mila e le 500 mila persone adulte con bisogno di cure palliative.

Per quanto riguarda i pazienti pediatrici, si stima che in Italia circa 12 mila bambini siano eleggibili alle cure palliative ma, di questi, soltanto il 15% vi abbia accesso.

2.2 Missione e ambito di attività

Dal 1987, la SAMOT Ragusa Onlus eroga cure palliative a domicilio avvalendosi della collaborazione di medici palliativisti, infermieri, fisioterapisti, assistenti sociali, psicologi, operatori socio sanitari, dietisti, logopedisti, assistenti spirituali e volontari.

Dal 2013, opera tramite accreditamento con il Sistema Sanitario Regionale nelle Province di Ragusa, Siracusa e Trapani.

L'Associazione persegue esclusivamente finalità di solidarietà sociale nel campo dell'assistenza sociale, sanitaria e socio-sanitaria e, in particolare, in favore dei malati affetti da patologie croniche e degenerative che necessitano, nella fase terminale, di cure palliative. Rientrano nell'ambito di attività di SAMOT Ragusa Onlus:

- la diffusione delle cure palliative, mediante l'attuazione di percorsi diagnostici, terapeutici e farmacologici orientati ad alleviare il dolore e la sofferenza, incluso il supporto psicologico a malati e familiari durante la fase terminale;
- la formazione e la ricerca scientifica nel settore delle cure palliative;
- l'umanizzazione dell'assistenza sanitaria e socio-sanitaria, avvalendosi anche dell'azione integrata di diverse figure professionali dotate di specifiche competenze.

2.3 Tratti distintivi

L'Associazione persegue l'obiettivo di soddisfare, presso il domicilio del paziente, tutti i bisogni correlati alla fase terminale della malattia. Il servizio di cure palliative e l'integrazione socio-assistenziale permettono al paziente di restare presso la propria abitazione e nel contesto familiare e sociale di appartenenza, senza condizionare in modo irrimediabile il normale svolgimento della vita quotidiana.

L'aspetto domiciliare delle cure costituisce, pertanto, uno dei tratti distintivi di SAMOT Ragusa Onlus, contribuendo a contrastare in modo efficace l'isolamento e l'emarginazione sociale che possono caratterizzare la malattia. Offrire assistenza domiciliare significa, infatti, garantire al paziente spazi e tempi per continuare a vivere gli ultimi momenti della propria vita, tra ricordi e affetti, senza con questo rinunciare alle cure necessarie.

È una dimensione certamente più "umana" quella della casa, che impone, da un lato, distacco ma, nello stesso tempo, richiede capacità di ascolto delle reali necessità di ogni assistito/a, per elaborare piani assistenziali adeguati ai reali bisogni.

Proprio il rapporto privilegiato con la persona ammalata, costruito attraverso la condivisione di una storia e un percorso di cura, rende SAMOT Ragusa Onlus una realtà certamente innovativa e originale in termini di approccio alle cure di fine vita.

2.4 Stakeholders

Le cure di fine vita e l'assistenza alle persone che si trovano in fase avanzata e terminale di malattia coinvolgono tanti attori diversi, con ruoli definiti e distinte sensibilità. Al centro dei servizi di SAMOT Ragusa Onlus ci sono gli/le assistiti/e, i loro familiari e le loro storie: ciascuno è un mondo da conoscere in punta di piedi, da accompagnare nell'ultimo viaggio, da saper ascoltare nella condivisione degli ultimi momenti.

I collaboratori (medici, infermieri, psicologi, assistenti sociali, fisioterapisti, logopedisti, dietisti, operatori socio sanitari, operatori di Centrale Operativa e personale amministrativo) sono il vero patrimonio di SAMOT Ragusa Onlus. Una rete di risorse preziose su cui si sviluppano i diversi servizi offerti dall'Associazione.

Il costante raccordo con i Medici di Medicina Generale, con i Pediatri di Libera Scelta e con il personale (medici, psicologi, assistenti sociali, etc.) della rete delle cure palliative (es. *hospice*) e dei presidi ospedalieri è essenziale nel soddisfare un numero sempre crescente di pazienti che nel loro percorso di malattia necessitano di cure palliative.

Alla loro sensibilità e alla disponibilità dimostrata nel corso di questi anni si devono gran parte dei successi nella diffusione delle cure palliative nei territori in cui SAMOT Ragusa Onlus opera.

2.5 Progetti futuri

La crescita costante di SAMOT Ragusa Onlus dimostra la qualità del lavoro svolto in questi anni e consente di guardare con ottimismo al futuro.

Sebbene nel corso degli ultimi anni sia cresciuta la consapevolezza intorno al tema delle cure palliative, tanto resta ancora da fare per assicurare a tutti un accesso alle cure di fine vita e l'opportunità di vivere gli ultimi momenti della propria esistenza nel modo più sereno e dignitoso possibile.

Proprio per questa ragione, i progetti futuri di SAMOT Ragusa Onlus sono ambiziosi e guardano all'obiettivo di raggiungere chi, al momento, non può avere accesso alle necessarie cure palliative e di fine vita:

- mettere a disposizione della comunità la propria *expertise* per offrire, anche nel contesto pandemico, supporto ai pazienti presso il domicilio;
- ampliare la propria operatività in altre province siciliane e/o in altre regioni italiane;
- includere tra le proprie attività *hospice* per adulti e *hospice* pediatrici accreditati con il Sistema Sanitario Nazionale;
- attivare centri per l'assistenza a malati in condizioni di minima coscienza o in stato vegetativo.

3. GOVERNANCE E ORGANIZZAZIONE

3.1 Organi e struttura organizzativa

L'operatività e lo sviluppo di SAMOT Ragusa Onlus si fonda su una solida struttura organizzativa. Il governo e il controllo sono elementi fondamentali per contemperare etica ed efficienza nei processi decisionali e operativi.

La *governance*, cioè l'insieme dei principi, delle regole e delle procedure che governano le decisioni, è strettamente connessa agli organi che sono previsti per Statuto:

- **Assemblea dei Soci.** Può essere ordinaria o straordinaria. L'Assemblea ordinaria è convocata una volta l'anno (o tutte le volte che ne faccia richiesta il Presidente o quando ne faccia richiesta un terzo dei soci). Approva il bilancio consuntivo, elegge il Presidente, nomina i componenti del Consiglio di Amministrazione, provvede alla nomina del Revisore Contabile Unico su proposta del Consiglio di Amministrazione, delibera sull'eventuale destinazione di utili o avanzi di gestione, approva eventuali regolamenti interni. L'Assemblea straordinaria, invece, può essere convocata dal Presidente o su richiesta di almeno due terzi dei soci. Delibera sulle proposte di modifica allo Statuto, sullo scioglimento e sulla liquidazione dell'Associazione.
- **Consiglio di Amministrazione.** È l'organo di amministrazione dell'Associazione, composto da tre componenti eletti dall'Assemblea dei Soci. Al Consiglio di Amministrazione compete l'ordinaria e la straordinaria amministrazione, salvo le materie di competenza dell'Assemblea. Dura in carica tre anni e i suoi componenti possono essere rieletti. I componenti del Consiglio di Amministrazione decadono in seguito a voto di sfiducia dell'Assemblea dei Soci.
- **Presidente e Vice Presidente.** Sono, rispettivamente, Presidente e Vice Presidente dell'Associazione.
- **Revisore Contabile Unico.** È eletto dall'Assemblea dei Soci, su proposta del Consiglio di Amministrazione, e dura in carica tre anni.

La struttura organizzativa prevede un Coordinatore sanitario e un Responsabile dell'area amministrativa. Inoltre, in ciascuna sede operativa, sono presenti un Medico Responsabile e uno Psicologo Supervisore:

- Medico Responsabile. Supporta l'intervento professionale degli operatori e ne garantisce il pieno e costante coinvolgimento. Coordina le équipes multidisciplinari e assicura il raccordo assistenziale con i Medici di Medicina Generale (MMG) e con i Pediatri di Libera Scelta (PLS).
- Psicologo Supervisore. Supporta gli operatori nell'elaborazione teorica, nel collegamento teoria-prassi, nell'identità professionale, nella rielaborazione dell'esperienza professionale, nella capacità di lavorare in gruppo, perché possano assumere al meglio le funzioni da esercitare nei confronti degli assistiti e dei colleghi. Contribuisce a creare le condizioni di un rapporto empatico, di stima e di fiducia all'interno dell'organizzazione.

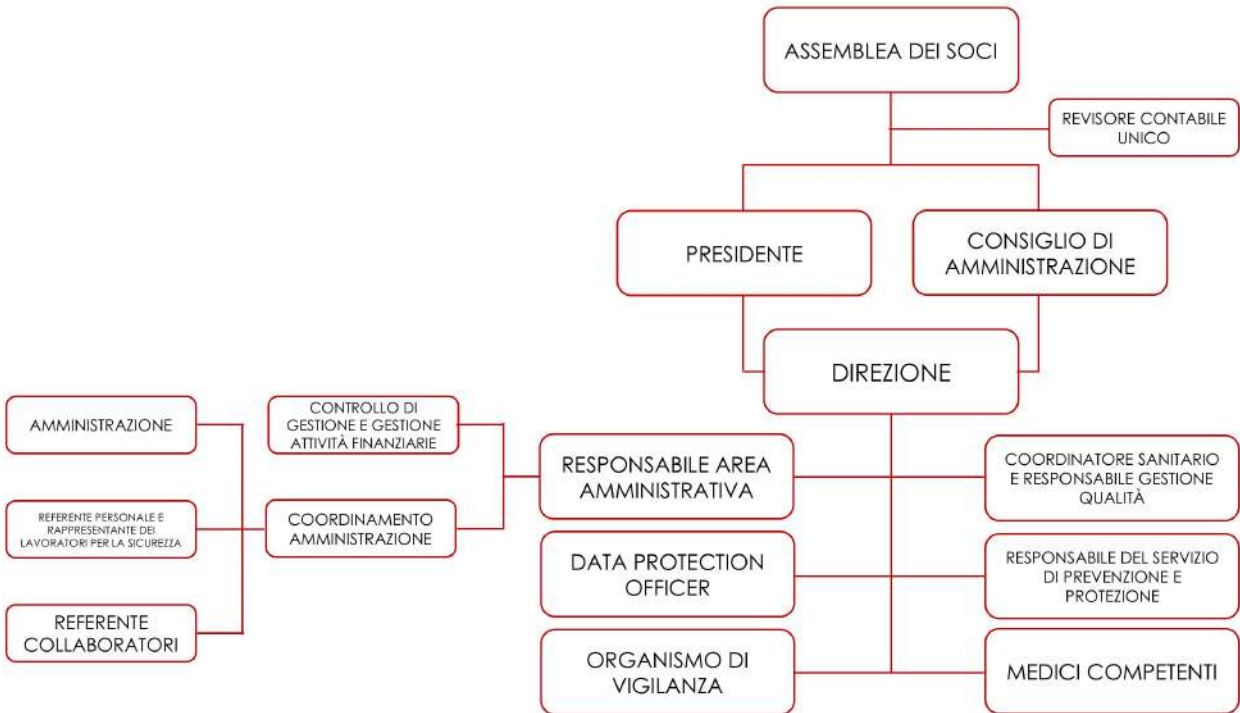
A supporto dell'amministrazione operano, infine, un Responsabile del servizio di prevenzione e protezione (RSPP), i Medici Competenti e un Responsabile della protezione dei dati (*Data Protection Officer*).

L'osservanza delle disposizioni contenute nel Codice Etico è affidata all'Organismo di Vigilanza. È composto da tre componenti, eletti dal Consiglio di Amministrazione. Spetta all'Organismo di Vigilanza il compito di monitorare il rispetto del Codice Etico e del Modello di Organizzazione, Gestione e Controllo.

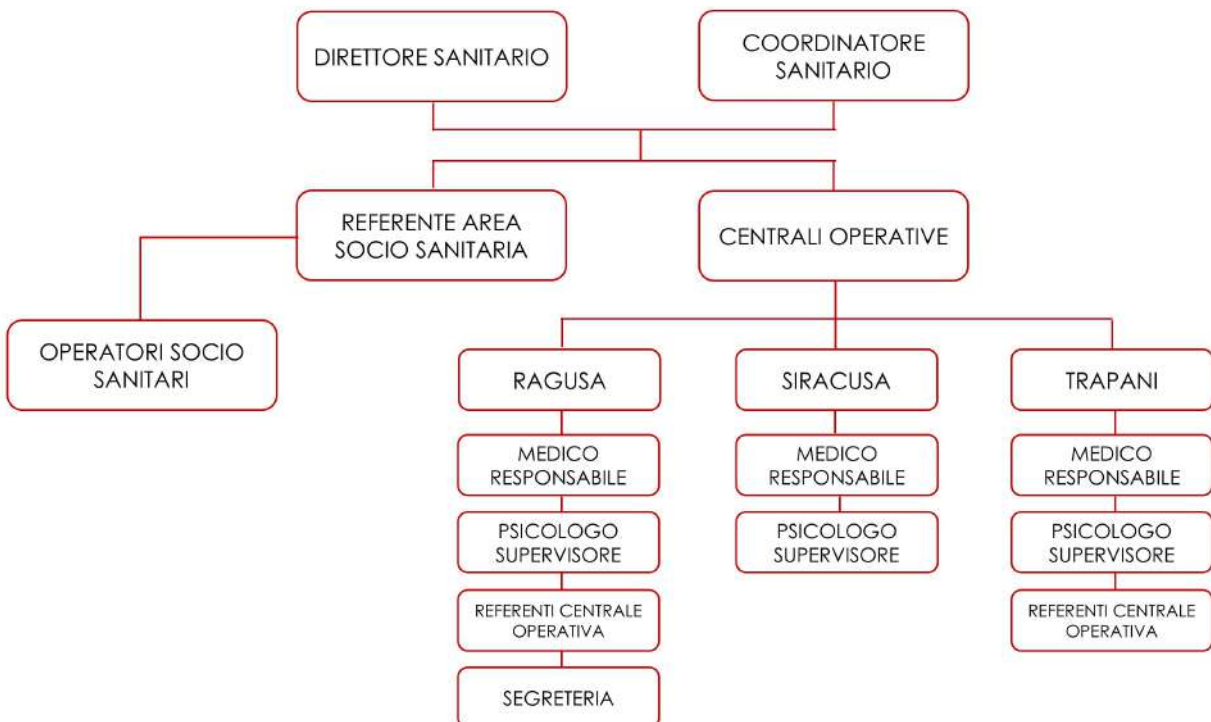
In ciascuna delle tre province sono presenti Centrali Operative, che costituiscono il punto di riferimento: 1) degli operatori, per la comunicazione e la raccolta delle informazioni, sia a livello distrettuale che ospedaliero, nel rispetto delle diverse realtà territoriali; 2) degli/le assistiti/e, per la rilevazione e la valutazione dei bisogni sanitari e socio-assistenziali.

Attraverso le Centrali Operative, SAMOT Ragusa Onlus è in grado di assicurare una costante presenza sui territori in cui opera, assistita da una rete diffusa di operatori in grado di raggiungere rapidamente anche i centri più remoti.

3.2 Organigramma Direzione e Area Amministrativa



3.3 Organigramma Area Operativa



3.4 Statuto

La natura dell'Associazione, la missione e i valori, l'approccio adottato nell'erogazione e nella promozione delle cure palliative sono dettagliati nello Statuto, che contiene le norme che regolano la vita dell'Associazione, definisce gli organi di governo principali, le finalità perseguite e le attività che possono essere svolte.

Ai sensi e per gli effetti del D.Lgs. 04 dicembre 1997 n. 460 e ss.mm.ii., l'Associazione ha assunto nella propria denominazione la qualificazione di Organizzazione Non Lucrativa di Utilità Sociale (ONLUS), che ne costituisce peculiare segno distintivo.

SAMOT Ragusa Onlus persegue esclusivamente finalità di solidarietà sociale nel campo dell'assistenza sociale, sanitaria e socio-sanitaria e, in particolare, in favore dei malati affetti da patologie croniche e degenerative che necessitano, nella fase terminale, di cure palliative.

L'Associazione si prefigge lo scopo di promuovere, diffondere e assicurare le cure palliative e la terapia del dolore mediante iniziative, attività e interventi volti a promuovere:

- la diffusione della cultura delle cure palliative;
- l'umanizzazione dell'assistenza sanitaria e socio-sanitaria;
- l'assistenza domiciliare, mediante specifici interventi sanitari e socio-sanitari volti ad assicurare l'erogazione delle cure palliative e della terapia del dolore presso il domicilio della persona ammalata;
- la promozione, la diffusione e la conoscenza delle cure palliative in campo scientifico, clinico e sociale;
- l'istituzione di relazioni scientifiche e di contatti con enti pubblici e privati nazionali ed internazionali interessati ai medesimi scopi;
- la formazione professionale;
- la promozione di attività di volontariato nell'ambito delle cure palliative.

3.5 Codice Etico

Con deliberazione del 2 dicembre 2016, il Consiglio di Amministrazione di SAMOT Ragusa Onlus ha adottato il Codice Etico dell'Associazione, nel rispetto del Modello di Organizzazione e Gestione previsto nel D.lgs. dell'8 giugno 2001 n. 231.

La funzione di controllo sul rispetto del Codice è attribuita all'Organismo di Vigilanza, che risponde di ogni necessario adempimento ai fini di una efficace ed efficiente implementazione del modello di prevenzione reati adottato.

Il Codice Etico fornisce indicazioni circa gli standard minimi di comportamento necessari per operare in nome di SAMOT Ragusa Onlus, oltre a quanto già disciplinato da leggi e regolamenti. La finalità del Codice è, pertanto, quella di guidare il comportamento di chi partecipa alla vita dell'Associazione, al fine di assicurare il massimo livello di servizio e prevenire l'insorgere di comportamenti scorretti o fenomeni corruttivi.

Nel corso del 2020 non sono state rilevate situazioni di violazione.

3.6 Risorse umane

SAMOT Ragusa Onlus investe da sempre nelle persone, consapevole di come il capitale umano sia il valore più grande di ogni organizzazione.

La presa in carico globale e multidisciplinare della persona assistita, incentrata sull'evoluzione dei bisogni del paziente e del suo nucleo familiare, passa attraverso l'integrazione delle competenze di professionisti e personale socio-sanitario, che operano all'interno delle équipes multidisciplinari.

Agli operatori che erogano servizi sanitari e socio-assistenziali si aggiunge il personale amministrativo, che rende possibile il funzionamento dei servizi e coordina l'organizzazione delle attività.

I medici palliativisti accolgono e prendono in carico sia la persona malata che la sua famiglia. Impostano e gestiscono il percorso di cura, con un approccio clinico interdisciplinare e incentrato sul malato, ridefinendo continuamente, in accordo con l'assistito/a, i bisogni e gli obiettivi di cura.

Gli infermieri si prendono cura della persona, nel rispetto della sua salute e della sua dignità. Ascoltano, informano, coinvolgono e valutano i bisogni assistenziali, sempre in stretta collaborazione con le équipes multidisciplinari.

Gli psicologi assicurano una comunicazione competente con l'assistito/a e con la sua famiglia. Supportano, inoltre, l'assistito/a nel percorso di fine vita, alleviandone il disagio e facilitandone l'accettazione.

Gli assistenti sociali valutano il contesto socio-ambientale dei malati e supportano le loro famiglie nella gestione dell'assistenza. I fisioterapisti agiscono per valorizzare e sostenere le capacità motorie residue degli/le assistiti/e, anche attraverso l'utilizzo di ausili per la mobilizzazione. I logopedisti si occupano della cura dei disturbi legati alla comunicazione, al linguaggio e alla deglutizione. I dietisti assistono i pazienti perché conservino una corretta alimentazione anche durante la cura. Infine, gli operatori socio sanitari si occupano dell'igiene personale e della somministrazione dei pasti, perché gli/le assistiti/e possano sentirsi a proprio agio con il proprio corpo e affrontare la quotidianità minimizzando i disagi legati alla malattia.

Al 31 dicembre 2020, l'organico di SAMOT Ragusa Onlus contava complessivamente 230 unità così ripartite:

	2019	2020	%
Responsabile area amministrativa	1	1	0,43%
Personale amministrativo	5	5	2,17%
Operatori di Centrale Operativa	11	14	6,09%
TOTALE PERSONALE AMMINISTRATIVO	17	20	8,70%
Coordinatore Sanitario	1	1	0,43%
Medici responsabili	3	3	1,30%
Psicologi supervisor	3	3	1,30%
Medici palliativisti	24	32	13,91%
Infermieri	53	59	25,65%
Psicologi	23	24	10,43%
Assistenti sociali	15	16	6,96%
Fisioterapisti	29	30	13,04%
Logopedisti	1	7	3,04%
Dietisti	1	1	0,43%
Operatori socio sanitari	34	34	14,78%
TOTALE PERSONALE SOCIO SANITARIO	187	210	91,30%
TOTALE	204	230	100,00%

3.7 Sistema di gestione della qualità

SAMOT Ragusa Onlus, consapevole dell'importanza e della necessità di assicurare gli standard più elevati di efficienza e professionalità, ha istituito un sistema di gestione della qualità, in accordo con le prescrizioni contenute nella UNI EN ISO 9001:2015.

Attraverso tale sistema di gestione della qualità, SAMOT Ragusa Onlus si prefigge di raggiungere i seguenti obiettivi:

- accrescere la soddisfazione dei/le propri/e assistiti/e tramite l'applicazione efficace del sistema di gestione della qualità;
- garantire i servizi con regolarità ed efficienza;
- migliorare i rapporti di collaborazione e di intesa con i/le propri/e assistiti/e, al fine di valutarne ed interpretarne correttamente le esigenze;
- migliorare il livello di professionalità aziendale, mediante la formazione continua e corsi specifici di aggiornamento del personale.

Soci:

Agosta Sebastiana, Aprile Carla, Arcidiacono Giuseppe, Asaro Adelaide, Bianchini Cinzia, Campo Antonio, Campo Lorena, Campo Marco, Di Noto Daniela, Emiliano Gabriella, Farruggio Concetta, Giuffrè Anna Maria, Guarrasi Chiara Natalia, Iacono Annarita, Loria Andrea, Maiorana Luigi, Pace Maria, Rondello Alberto Massimo, Ruggirello Antonella, Tomasi Stefania, Tumino Maurizio

Consiglio di Amministrazione:

Di Noto Daniela, Maiorana Luigi, Campo Lorena

Presidente:

Di Noto Daniela

Vice Presidente:

Maiorana Luigi

Revisore Contabile Unico:

Rosa Giuseppe

4. SERVIZI

4.1 Gli effetti della pandemia da COVID-19

Il 2020 è stato pesantemente condizionato dalla diffusione degli effetti della pandemia da COVID-19. Nei territori in cui opera SAMOT Ragusa Onlus, la pandemia non ha determinato modificazioni sostanziali nella gestione dei servizi offerti in convenzione. Al contrario, ha determinato un significativo incremento della domanda di assistenza domiciliare, soprattutto con riferimento a pazienti affetti da COVID-19. Alla luce dell'evoluzione della pandemia, è emersa la necessità di istituire una apposita équipe, dedicata esclusivamente ai pazienti in cure palliative affetti da COVID-19.

SAMOT Ragusa Onlus, con il supporto del Responsabile del servizio di prevenzione e protezione e del Medico Competente, ha adottato tutte le necessarie misure di profilassi, oltre che le prescrizioni previste dal Ministero della Salute, di concerto con l'Istituto Superiore di Sanità (ISS) e con il Comitato Tecnico Scientifico (CTS) di coordinamento per il superamento dell'emergenza epidemiologica.

Sono state tempestivamente divulgate informative e note comportamentali a tutto il personale e si è provveduto alla distribuzione dei dispositivi di protezione individuale (DPI) necessari per i servizi domiciliari, oltre che per le attività di tipo organizzativo e amministrativo presso le Centrali Operative e gli uffici. Inoltre, è stata programmata una costante sanificazione degli ambienti di lavoro e dei mezzi di trasporto.

4.2 Cure palliative domiciliari

SAMOT Ragusa Onlus offre un servizio di cure palliative domiciliari in regime di accreditamento con il Servizio Sanitario Regionale e in convenzione con le Aziende Sanitarie Provinciali di Ragusa, Siracusa e Trapani.

Il servizio, incluso tra i Livelli Essenziali di Assistenza (LEA), è prestato in collaborazione con i Medici di Medicina Generale (MMG) e con i Pediatri di Libera Scelta (PLS).

Le cure palliative domiciliari sono rivolte a malati in fase avanzata o terminale, con *Karnofsky Performance Status (KPS)* o *Palliative Performance Scale (PPS)* uguale o inferiore a 50. Consistono in trattamenti sanitari con integrazione di interventi socio-assistenziali e psico-sociali a domicilio.

Attraverso il servizio, i pazienti possono ricevere tutte le cure necessarie presso il proprio domicilio e all'interno del contesto familiare e sociale di appartenenza, senza determinare ulteriori aggravii sulla propria vita quotidiana e su quella dei propri familiari e *caregiver*.

L'assistenza domiciliare è effettuata da operatori specializzati in cure palliative (medici palliativisti, infermieri, psicologi, assistenti sociali, fisioterapisti, logopedisti, dietisti e operatori socio sanitari) che gestiscono la presa in carico dei pazienti sulla base dei loro bisogni e delle rilevazioni effettuate nell'ambito delle équipe multidisciplinari assegnate. Costituisce, a tutti gli effetti, parte attiva dell'équipe anche il paziente, che contribuisce pertanto a orientare le scelte assistenziali.

Con riferimento alle cure palliative domiciliari, SAMOT Ragusa Onlus eroga:

- assistenza medica, infermieristica e riabilitativa, attraverso visite periodiche a domicilio di équipe multidisciplinari, che hanno il compito di gestire i sintomi della malattia e alleviare il dolore;
- assistenza psicologica, sia ai pazienti che ai nuclei familiari, per affrontare nel modo migliore la malattia e il suo decorso;
- assistenza sociale, per supportare le famiglie nell'ambito del contesto socio-ambientale della persona ammalata;
- assistenza socio sanitaria, per conservare il più possibile le abitudini quotidiane del malato, facilitare le attività sociali e domestiche e non condizionare gli impegni di familiari e *caregiver* (es. igiene e cura della persona, somministrazione dei pasti, etc.);
- assistenza spirituale, per un accompagnamento alla morte anche dal punto di vista spirituale ed emotivo;
- servizi di supporto al lutto, per sostenere i familiari anche nella fase successiva alla dipartita del congiunto.

I diversi servizi hanno lo scopo di migliorare la qualità di vita degli/le assistiti/e e delle loro famiglie attraverso il sollievo dalla sofferenza, l'individuazione e la valutazione di un'adeguata terapia del dolore, il sostegno per affrontare le altre problematiche connesse alla malattia.

Il percorso di cure palliative domiciliari si articola in modo differente, a seconda della specifica intensità assistenziale:

- Cure palliative di base. Sono costituite da interventi rivolti prevalentemente a malati identificati precocemente, in una fase stabile della malattia;
- Cure palliative specialistiche. Sono costituite da interventi rivolti a malati con bisogni complessi per i quali gli interventi di base sono inadeguati. Tale livello richiede un elevato grado di competenza e modalità di lavoro multidisciplinari.

Per ciascun paziente viene definito un Piano Assistenziale Individuale (PAI), elaborato in collaborazione con il Medico di Medicina Generale e lo stesso paziente. Il PAI viene costantemente monitorato e adattato progressivamente all'evoluzione della malattia e dei bisogni del malato, sia attraverso la comunicazione continua con il paziente e con il suo nucleo familiare, sia attraverso riunioni d'équipe, organizzate settimanalmente.

4.3 Trasfusioni domiciliari

In convenzione con il servizio di Immunoematologia e Medicina Trasfusionale dell'Azienda Sanitaria Provinciale n. 7 di Ragusa, SAMOT Ragusa Onlus eroga servizi di trasfusione a domicilio a pazienti allettati o non deambulanti che necessitano di terapia trasfusionale. Il servizio, richiesto dal Medico di Medicina Generale o dal Pediatra di Libera Scelta, è programmato entro 72 ore dalla richiesta.

Il servizio domiciliare si rivela una valida opportunità al fine della riduzione dei disagi per i pazienti. La terapia trasfusionale a domicilio viene effettuata utilizzando gli stessi standard di sicurezza attuati in sede ospedaliera attraverso il sistema "SecurBlood" (BBS S.r.l.) per il riconoscimento di pazienti e operatori.

Tale attività ha consentito, anche durante la pandemia da COVID-19, di evitare il ricorso a ricoveri ospedalieri ordinari o in contesti ambulatoriali inappropriati e/o di "rischio" infettivo per pazienti fragili, immunologicamente non competenti o immunodepressi.

Cure palliative domiciliari anni 2019 e 2020:

	2019	2020
Pazienti	1.999	2.529
- di cui pediatrici	5	9
% Oncologici	82%	78%
% Non Oncologici	18%	22%
Accessi	194.697	217.309
- di cui medici palliativisti	30.751	35.030
- di cui infermieri	71.496	86.115
- di cui psicologi	15.240	16.021
- di cui assistenti sociali	12.115	12.526
- di cui fisioterapisti	27.712	31.715
- di cui logopedisti	99	358
- di cui dietisti	1	20
- di cui operatori socio sanitari	37.283	35.524
Pazienti medi giornalieri	391	475
Giornate di Cura (GDC)	139.121	169.954
Giornate Effettive di Assistenza (GEA)	110.730	128.469
Coefficiente Intensità Assistenziale (CIA)	0,80	0,76
Totale Deceduti	1.417	1.643
- di cui a domicilio	1.277	1.522
- di cui in hospice	42	31
- di cui in ospedale	85	87
- di cui in altre strutture	13	3
Giorni medi di assistenza	70	67
Assistenza di livello base	433	794
Assistenza di livello specialistico	1.566	1.735
Passaggi da livello base a specialistico	211	422
Passaggi da livello specialistico a base	102	134

Trasfusioni domiciliari anni 2019 e 2020:

	2019	2020
Pazienti	426	587
Unità trasfuse	1.985	3.144
- di cui in cure palliative	358	693
- di cui in pazienti Covid	0	34

4.4 Servizio ascolto e accoglienza

Il servizio ascolto e accoglienza consente un primo contatto con la realtà di SAMOT Ragusa Onlus e con i servizi dedicati alla cura dei pazienti oncologici in fase avanzata e terminale di malattia, oltre che con quelli previsti a sostegno delle famiglie e dei *caregiver*.

Il servizio consiste in uno sportello di ascolto, presente in ognuna delle sedi dell'Associazione, a cui possono rivolgersi gratuitamente sia le persone malate che le loro famiglie.

Il servizio è gestito da psicologi, medici e assistenti sociali, che accolgono e accompagnano gli interessati nell'approfondimento delle opportunità previste dai diversi percorsi di cura.

4.5 Servizio di supporto al lutto

Il supporto nella fase del lutto è parte integrante del percorso di assistenza offerto da SAMOT Ragusa Onlus, che offre un supporto psicologico per la gestione del lutto ai familiari dei pazienti in precedenza assistiti nell'ambito delle cure palliative domiciliari.

Il servizio è gestito da psicologi e include:

- supporto psicologico individuale;
- partecipazione a incontri di gruppo;
- supporto all'intero nucleo familiare, nei contesti in cui è avvenuta la perdita della persona cara.

4.6 Progetto Her Home. Terapie antitumorali a domicilio

Nel dicembre 2020, presso l'Azienda Sanitaria Provinciale n. 7 di Ragusa, ha preso avvio l'innovativo progetto "Her Home", che consente la domiciliatura delle cure antitumorali per donne adulte affette da carcinoma mammario in fase iniziale (eBC) HER2 positivo e carcinoma mammario metastatico (MBC) HER2 positivo in cura presso l'U.O.C. di Oncologia dell'Azienda Sanitaria Provinciale n. 7 di Ragusa.

Il progetto consente a SAMOT Ragusa Onlus di contribuire al miglioramento della qualità della vita delle donne coinvolte, rendendo più agevoli le terapie e riducendo gli spostamenti presso le strutture sanitarie.

La selezione e l'inserimento avviene a seguito di valutazione del Medico Oncologo, che definisce anche il calendario dei trattamenti e prescrive il farmaco. La farmacia ospedaliera è responsabile della preparazione del farmaco e della erogazione. A SAMOT Ragusa Onlus è assegnato il compito di somministrare il farmaco e monitorare il post-somministrazione.

Tutte le somministrazioni sono realizzate in sicurezza, nei tempi e nelle modalità previste. Il percorso di somministrazione avviene rispettando le medesime procedure di sicurezza previste presso la struttura sanitaria e si avvale del sistema informatizzato "SecurBlood" (BBS S.r.l.).

4.7 Équipe domiciliari dedicate a pazienti affetti da COVID-19

In accreditamento con l'Azienda Sanitaria Provinciale n. 7 di Ragusa, è stata attivata una Équipe COVID-19 domiciliare composta da un medico, un infermiere e due operatori socio sanitari per assicurare continuità nelle cure palliative e nelle emotrasfusioni a pazienti positivi al tampone o in isolamento fiduciario.

L'intera équipe è stata dotata di dispositivi di protezione individuale e sono stati utilizzati mezzi dedicati, con aree isolate per lo svolgimento delle procedure di vestizione/svestizione, e adottate procedure per la sanificazione dopo ogni intervento domiciliare.

Équipe COVID-19 domiciliari:

	2020
Pazienti	20
Accessi	103
- di cui emotrasfusioni	18
- di cui gestione alvo	
- di cui gestione cateterismo urinario	1
- di cui gestione nutrizione artificiale	
- di cui igiene personale e mobilizzazione	7
- di cui impianto P.I.C.C.	1
- di cui medicazioni ulcere	16
- di cui paracentesi/toracentesi	2
- di cui prelievi ematici	12
- di cui terapie infusionali SC e EV	11
- di cui visite domiciliari	35

4.8 Progetto Mare Senza Frontiere

Nato dalla collaborazione tra l'Azienda Sanitaria Provinciale n. 7 di Ragusa e le associazioni che offrono il servizio domiciliare di cure palliative, inclusa SAMOT Ragusa Onlus, il progetto "Mare senza Frontiere 2.0" ha consentito a persone in condizione di disabilità di accedere alla spiaggia, senza barriere architettoniche, in aree appositamente adibite ad accogliere, sostenere e soddisfare i bisogni speciali, contrastando gli ostacoli che impedivano la regolare fruizione degli arenili.

Il servizio ha previsto la presenza di Operatori Socio Sanitari, dal 7 luglio al 31 agosto 2020, sia la mattina che il pomeriggio, nelle località di Marina di Ragusa, Casuzze, Scoglitti, Marina di Acate, Marina di Modica, Marina di Ispica, Maganuco, Cava d'Aliga, Sampieri e Pozzallo.

4.9 Attivazione dei servizi e percorsi assistenziali

4.9.1 Cure palliative domiciliari

L'attivazione del servizio avviene attraverso il PUA (Punto Unico di

Accesso alle prestazioni socio-sanitarie) delle Aziende Sanitarie Provinciali, presentando richiesta formulata su apposita modulistica dedicata, da parte del Medico di Medicina Generale, del Pediatra di Libera Scelta o dei medici specialisti ospedalieri.

Il PUA trasmette tempestivamente la segnalazione all'Unità di Valutazione Multidisciplinare distrettuale che valuta i bisogni ed elabora il Piano di Assistenza Individualizzato (PAI) per la presa in carico nel *setting* assistenziale più idoneo (cure palliative di base o specialistiche).

La segnalazione del caso al PUA può avvenire da parte di chiunque abbia interesse: persona ammalata, familiari, Medico di Medicina Generale, Pediatra di Libera Scelta, medici specialisti ospedalieri, servizi sociali o soggetto erogatore accreditato.

Al momento dell'attivazione del servizio, le Centrali Operative di SAMOT Ragusa Onlus, ricevuto il Piano di Assistenza Individualizzato (PAI), contattano l'assistito/a per concordare la prima visita a domicilio.

4.9.2 Trasfusioni domiciliari

Il servizio di trasfusioni domiciliari offerto da SAMOT Ragusa Onlus è prestato in convenzione con il servizio di Immunoematologia e Medicina Trasfusionale dell'Azienda Sanitaria Provinciale n. 7 di Ragusa a pazienti allettati e non deambulanti non inseriti nel servizio di cure palliative.

La richiesta di terapia trasfusionale è prescritta dal Medico di Medicina Generale o dal Pediatra di Libera Scelta e va inoltrata all'Unità di Valutazione Multidisciplinare dell'Azienda Sanitaria Provinciale di Ragusa n. 7. Presa in carico la richiesta ed effettuata la valutazione, l'Unità di Valutazione Multidisciplinare la trasmette all'ente scelto dal paziente.

Ricevuta la comunicazione di attivazione del servizio, la Centrale Operativa di SAMOT Ragusa Onlus contatta l'assistito/a per concordare l'attivazione del servizio. Il servizio è programmato e non urgente.

4.9.3 Servizio ascolto e accoglienza

Il servizio ascolto e accoglienza può essere richiesto direttamente dal paziente o dai suoi familiari contattando telefonicamente la Centrale Operativa di una delle tre sedi operative di SAMOT Ragusa Onlus.

Ricevuta la richiesta, la Centrale Operativa programma il primo colloquio con uno psicologo, un assistente sociale e un medico, al fine di mettere a disposizione del paziente tutte le informazioni relative alle opportunità di cura.

4.9.4 Servizio di supporto al lutto

Il servizio di supporto al lutto viene proposto dallo psicologo di équipe ai familiari del paziente deceduto, qualora si ritenga che possano beneficiare di assistenza e sostegno in quella delicata fase della vita.

L'attivazione del servizio può essere richiesta alla Centrale Operativa della sede di riferimento direttamente dai familiari o per il tramite dello psicologo di équipe.

5. INNOVAZIONE

5.1 Servizio impianto P.I.C.C. e MidLine a domicilio

SAMOT Ragusa Onlus, grazie alla collaborazione di infermieri con preparazione specializzata, ha dato vita a un team per il servizio di impianto P.I.C.C. e *MidLine* a domicilio.

Il P.I.C.C. (*Peripherally Inserted Central Catheter*) è un catetere venoso centrale inserito perifericamente. Il dispositivo costituisce un accesso venoso stabile e duraturo, che permette l'infusione di farmaci e/o nutrizione parenterale in maniera continua o discontinua, senza irritare o danneggiare le vene, consentendo una migliore tolleranza dei frequenti trattamenti farmacologici che possono richiedere un'infusione endovenosa.

La presenza del catetere non impedisce il movimento, dal momento che risulta possibile svolgere le normali attività di vita quotidiana, lavorare, guidare, viaggiare e praticare sport leggeri.

Il *MidLine* è un catetere venoso con caratteristiche molto simili, ma che si differenzia dal P.I.C.C. per la minore lunghezza. Proprio per questa ragione, è indicato per terapie infusive semplici.

La procedura di impianto di P.I.C.C e *MidLine* presenta il vantaggio di evitare ospedalizzazioni e spostamenti.

5.2 Sistema Atl@nte

Già dal 2004, la SAMOT Ragusa Onlus ha utilizzato sistemi informatici per la gestione dei propri servizi. Dal 2017, utilizza il Sistema Atl@nte (Studio Vega S.r.l.) per la gestione della cartella clinica informatizzata, la gestione documentale integrata e la gestione dei report.

Attraverso un modello che pone la salute e la qualità della vita come valori di riferimento del pensare e dell'agire dell'organizzazione, tale sistema permette di offrire risposte personalizzate e flessibili e di strutturare raffinati modelli di gestione, al fine di perfezionare il risultato sociale e sanitario.

5.3 InterRAI Palliative Care

Il sistema *Atl@nte* integra gli strumenti della *Suite interRAI*: uno strumento completo e standardizzato per la valutazione dei bisogni e delle preferenze dei/le assistiti/e in cure palliative domiciliari. Si tratta, al momento, dello strumento più completo e più diffuso in Italia.

È altamente versatile, grazie all'accessibilità da tablet, che consente l'aggiornamento e la gestione delle valutazioni delle persone prese in carico in percorsi di cure palliative anche in mobilità.

La sua integrazione con l'app dedicata alla cartella clinica consente anche una piena interazione tra gli strumenti. *InterRAI Palliative Care* consente, nello specifico:

- al *case manager* e alla équipe di riferimento, di inquadrare la situazione complessiva e delineare il piano di intervento;
- all'operatore che eroga il servizio, la possibilità di avere accesso a tutte le informazioni necessarie alla gestione del trattamento.

6. RICERCA

La ricerca scientifica è parte integrante delle attività di SAMOT Ragusa Onlus. L'attività scientifica è svolta dai professionisti coinvolti nelle attività assistenziali coordinati da Medici Responsabili e Psicologi Supervisor e con la collaborazione di istituti di ricerca nazionali e internazionali.

SAMOT Ragusa Onlus partecipa attivamente alle iniziative promosse da organizzazioni italiane (Società Italiana di Cure Palliative - SICP) o straniere (European Association for Palliative Care - EAPC, Cicely Saunders Institute for Palliative Care, King's College London) sul tema delle cure palliative e di fine vita, e contribuisce al confronto e all'aggiornamento continuo delle competenze.

7. FORMAZIONE

L'attività di formazione svolge un ruolo essenziale nel garantire elevati standard qualitativi in termini di servizi, sostenendo la crescita costante delle competenze professionali del personale impiegato.

L'attività è finalizzata all'acquisizione di sempre maggiori capacità d'intervento, che possano adattarsi ai cambiamenti degli scenari socio economici del nostro territorio, e si rivolge 1) all'aggiornamento professionale di operatori già in possesso di una qualifica di base, 2) alla formazione di profili professionali inediti, che possono risultare sempre più indispensabili.

La formazione del personale si sviluppa su due livelli:

- Livello di sistema. Sono programmate azioni formative di tipo tecnico-professionale e di tipo organizzativo-aziendale, dirette a operatori che lavorano in servizi analoghi o simili per tipologie di utenza. In questa direzione, oltre allo sviluppo di conoscenze ed approcci innovativi, il gruppo dei partecipanti viene orientato al confronto e alla produzione di una cultura operativa e metodologica.
- Livello di unità di servizio. Ogni équipe dispone di un budget finanziario da destinare all'aggiornamento, alla formazione e alla supervisione degli operatori in base ai bisogni specifici del servizio che gestisce. Questo livello include interventi formativi e di supervisione gestiti direttamente, attività affidate a consulenti accreditati e momenti formativi esterni (es. seminari, stage, convegni, etc.).

Al personale di SAMOT Ragusa Onlus è stata assicurata anche una costante supervisione, gestita nelle tre diverse sedi di Ragusa, Siracusa e Trapani dai Medici Responsabili e dagli Psicologi Supervisor. La supervisione risponde alla necessità di sostenere il personale coinvolto nella gestione dei servizi, nell'elaborazione teorica, nel collegamento teoria-prassi, nell'identità professionale, nella rielaborazione dell'esperienza professionale, nella capacità di lavorare in gruppo e nella capacità di controllare i propri sentimenti per fare un uso di sé finalizzato alla professione.

L'attività è stata condotta settimanalmente, sia in forma individuale che in gruppo, con sessioni distinte per équipe multidisciplinari.

8. COMUNICAZIONE E DIVULGAZIONE

La diffusione di una vera e propria cultura delle cure palliative, da ottenere attraverso una sensibilizzazione dell'opinione pubblica (oltre che dei dirigenti e degli operatori del Servizio Sanitario Nazionale) verso questo tema, costituisce uno degli obiettivi statutari di SAMOT Ragusa Onlus.

L'attività di comunicazione e divulgazione, condotta sia in forma tradizionale che in forma digitale, riveste pertanto un ruolo fondamentale.

Attraverso il sito web e le pagine *Facebook* e *Instagram*, è stato possibile assicurare un costante aggiornamento sulle diverse attività e iniziative condotte nelle tre sedi. La comunicazione attraverso questi canali ha privilegiato la diffusione di contenuti finalizzati a sensibilizzare il pubblico sul tema delle cure palliative e sull'opportunità di prendere in considerazione percorsi diagnostici, terapeutici e farmacologici per la soppressione e il controllo del dolore, ivi incluso il sostegno e l'assistenza psicologica al malato e ai familiari durante la fase terminale.

Accanto a questi temi, collegati ai servizi di SAMOT Ragusa Onlus, sono state condotte campagne dedicate alle attività connesse alle équipe COVID-19 domiciliari e al progetto "*Her Home*".

I canali *Twitter* e *LinkedIn* sono stati dedicati alla comunicazione più strettamente istituzionale.

L'attività di comunicazione tradizionale ha riguardato, in primo luogo, la diffusione di locandine e brochure, distribuite attraverso i Medici di Medicina Generale o collocate presso farmacie e reparti ospedalieri; in secondo luogo, il merchandising operato su prodotti di consumo per uffici e cartoleria con la presenza del marchio di SAMOT Ragusa Onlus.

9. AFFILIAZIONI

SAMOT Ragusa Onlus si inserisce pienamente nell'ecosistema delle realtà operanti nell'ambito delle cure palliative e del fine vita.

Aderisce a *Federazione Cure Palliative (FCP)*, una realtà che riunisce, coordina e sostiene gli Enti del Terzo Settore operanti nel campo delle cure palliative, favorendo lo scambio reciproco di informazioni ed esperienze, oltre a promuoverne le attività a livello nazionale.

Federazione Cure Palliative offre supporto alle diverse realtà aderenti e favorisce gli scambi culturali tra le varie organizzazioni collegate, al fine di sostenere l'attività dei suoi soci operanti sul territorio nazionale.

Inoltre, aggrega i diversi enti che si occupano di cure palliative, offrendo una rappresentanza unitaria a livello istituzionale, a tutela della corretta applicazione delle normative nazionali, regionali e locali.

10. VALUTAZIONE DEI SERVIZI

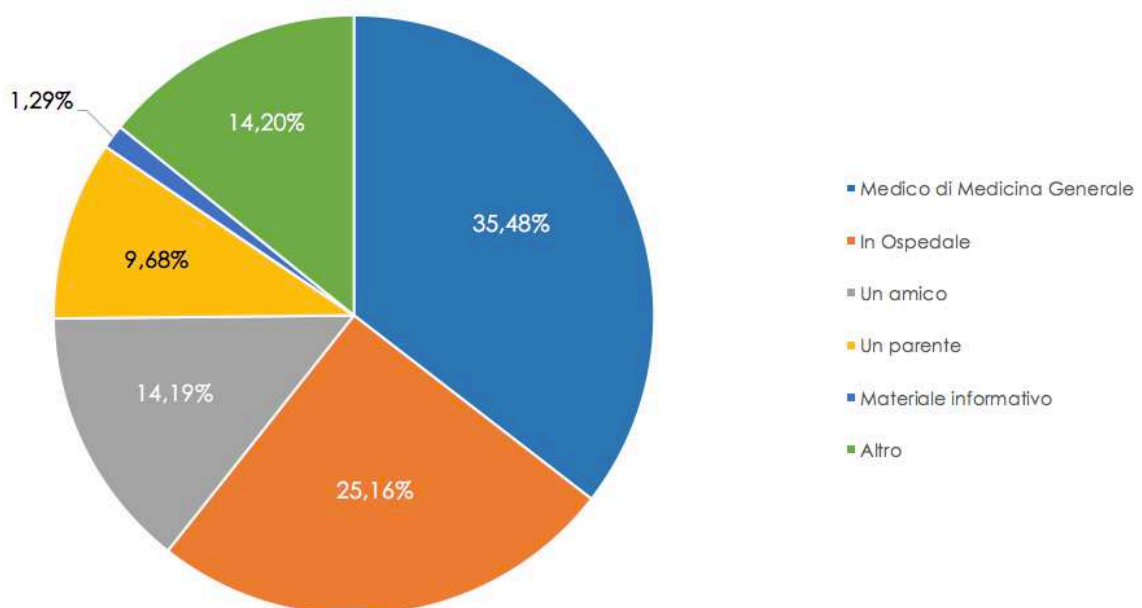
SAMOT Ragusa Onlus ha a cuore l'opinione che i propri pazienti e i loro familiari hanno dei servizi offerti. Per questo motivo, utilizza strumenti di valutazione finalizzati a rilevare il livello di soddisfazione e a mettere a fuoco eventuali aspetti del servizio da migliorare.

I questionari di soddisfazione sono un vero e proprio strumento di analisi in grado di ottimizzare le performance, partendo dalle opinioni degli/le assistiti/e e dei loro familiari. I dati sono raccolti in forma anonima e consentono classificazioni anche per sesso, età, titolo di studio e professione.

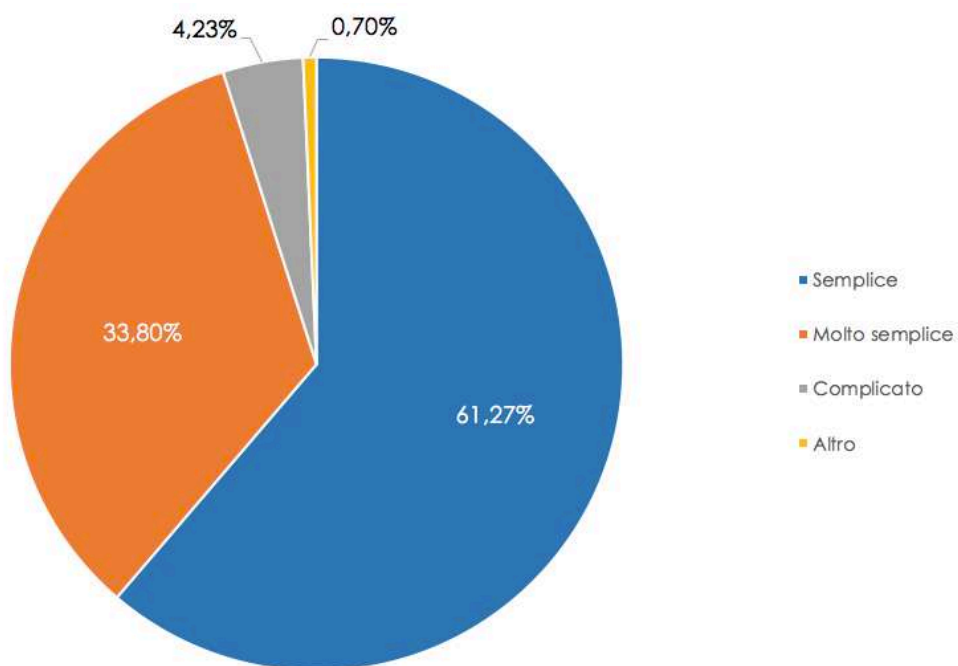
Vengono consegnati dall'assistente sociale con busta di ritorno pre-affrancata e compilati generalmente dai *caregiver*, ottenendo un riscontro sul grado di soddisfazione del servizio effettuato fino a quel momento.

Le informazioni richieste includono giudizi anche sulle modalità di attivazione del servizio (es. tempistiche), sull'aiuto offerto nei momenti di difficoltà, sulla qualità del lavoro dei singoli operatori (es. gentilezza, disponibilità all'ascolto, chiarezza delle informazioni, attenzione ai bisogni dei familiari, etc.), sul grado di collaborazione tra le équipe multidisciplinari e i Medici di Medicina Generale.

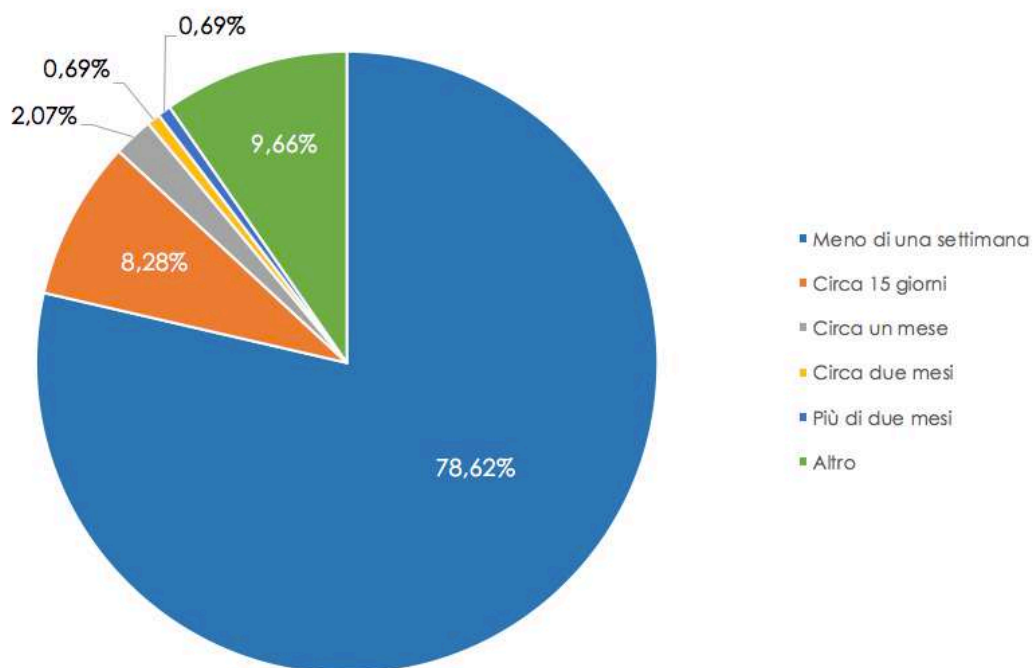
1. Come è venuto a conoscenza del servizio di cure palliative di SAMOT Ragusa



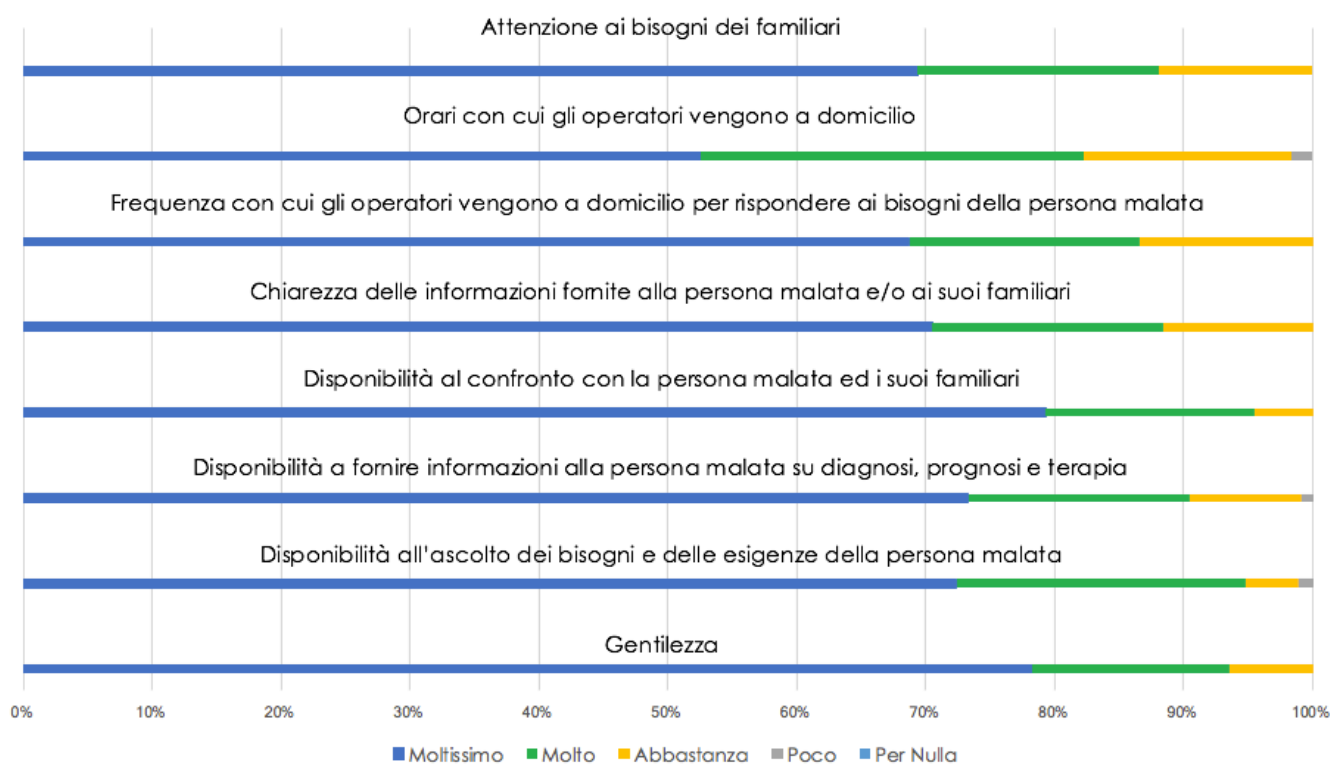
2. Come giudica il percorso per avviare il servizio?



3. Quanto ha dovuto aspettare prima di accedere al servizio?



4. Quanto si ritiene soddisfatto del servizio?



11. VALORE ECONOMICO GENERATO E DISTRIBUITO

Il valore economico generato nel corso del 2020 è stato pari a € 8.957.144, con un incremento pari al 18,55% rispetto al 2019. Il valore economico distribuito è stato pari a € 8.832.828, che segna un incremento del 18,73% rispetto all'anno precedente.

Con riferimento al 2020, il valore economico trattenuto è stato pari a € 105.135, appena l'1,17% di tutto il valore generato. Si riportano in dettaglio il Conto Economico, lo Stato Patrimoniale e le risultanze dell'attività di controllo effettuata dal Revisore Contabile Unico.

11.1 Conto Economico

	2019	2020
Ricavi delle vendite e delle prestazioni	€ 7.529.336	€ 8.892.375
Altri ricavi e proventi	€ 26.171	€ 64.769
VALORE DELLA PRODUZIONE	€ 7.555.507	€ 8.957.144
Materie prime, sussidiarie, di consumo e di merci	€ 91.040	€ 226.809
Servizi	€ 4.804.080	€ 5.576.348
Godimento di beni terzi	€ 174.620	€ 181.943
Personale	€ 2.254.941	€ 2.709.863
Ammortamenti e svalutazioni	€ 36.230	€ 55.302
Accantonamenti per rischi	€ 25.000	€ 47.000
Oneri diversi di gestione	€ 53.760	€ 35.563
COSTO DELLA PRODUZIONE	€ 7.439.671	€ 8.832.828
Proventi e oneri finanziari	€ (35.467)	€ (19.181)
RISULTATO PRIMA DELLE IMPOSTE	€ 80.369	€ 105.135
UTILE (PERDITA) DELL'ESERCIZIO	€ 80.369	€ 105.135

11.2 Stato Patrimoniale

	2019	2020
Immobilizzazioni	€ 590.291	€ 881.633
- Immobilizzazioni immateriali	€ 28.773	€ 60.468
- Immobilizzazioni materiali	€ 561.466	€ 821.113
- Immobilizzazioni finanziarie	€ 52	€ 52
Attivo circolante	€ 2.637.186	€ 3.332.345
- Crediti esigibili entro l'esercizio successivo	€ 1.558.253	€ 2.433.640
- Attività finanziarie	€ 76.888	€ 130.849
- Disponibilità liquide	€ 1.002.045	€ 767.856
Ratei e risconti	€ 30.956	€ 43.875
TOTALE ATTIVO	€ 3.258.433	€ 4.257.853
Patrimonio netto	€ 510.221	€ 615.356
- Capitale	€ 930	€ 930
- Riserva legale	€ 27.103	€ 27.103
- Riserve statutarie	€ 401.818	€ 482.187
- Altre riserve	€ 1	€ 1
- Utile (perdita) dell'esercizio	€ 80.369	€ 105.135
Fondo per rischi e oneri	€ 125.000	€ 172.000
TFR	€ 163.817	€ 206.918
Debiti	€ 2.453.392	€ 3.249.678
- Esigibili entro l'esercizio successivo	€ 2.079.270	€ 2.944.217
- Esigibili oltre l'esercizio successivo	€ 374.122	€ 305.461
Ratei e risconti	€ 6.003	€ 13.901
TOTALE PASSIVO	€ 3.258.433	€ 4.257.853

11.3 Attività di controllo del Revisore Contabile Unico

Con relazione del 21/05/2021, redatta ai sensi dell'art. 9 dello Statuto di SAMOT Ragusa Onlus, il Revisore Contabile Unico ha attestato che sono state effettuate le necessarie verifiche sulla corretta tenuta della contabilità, del libro giornale, del libro inventari e degli altri libri sociali, nonché degli altri registri fiscalmente obbligatori.

Sulla base dei controlli effettuati è emersa una sostanziale corrispondenza tra le risultanze fisiche e la situazione contabile.

Sulle voci del Bilancio di esercizio al 31/12/2020 sono stati effettuati i controlli necessari per addivenire ad un giudizio finale, secondo quanto stabilito dai principi di comportamento emanati dal Consiglio Nazionale Dottori Commercialisti ed Esperti Contabili.

Da tali controlli non sono emersi sostanziali discordanze rispetto alle norme che regolano la redazione del bilancio.

Il Revisore, pertanto, visti i risultati delle verifiche eseguite, ha ritenuto che il Bilancio di esercizio presentasse la situazione patrimoniale-finanziaria e il risultato economico dell'Associazione SAMOT Ragusa ONLUS al 31/12/2020 secondo le norme di legge in materia.